

Una perspectiva Macro de la economía

De la Microeconomía a la Macroeconomía

La Microeconomía se apoya en lo concreto , estudia mercados concretos , específicos, mercados de productos como por ejemplo el mercado del maíz , el mercado del juguete analizando la producción, el precio de cada uno de estos mercados . Cada mercado analizado tendrá su curva de demanda , su curva de oferta . Podríamos decir que la microeconomía estudia la economía localmente en cambio

La Macroeconomía es una ciencia de lo agregado . No estudia un mercado en concreto sino el el mercado en si . Es un estudio de la economía en su conjunto, es un estudio de la economía en general . Aquí solo habrá una curva de oferta y una curva de demanda . Es como si todos los bienes y servicios se fusionaran en uno solo . Aquí , en macroeconomía , cuando hablamos de precios , estamos hablando de un precio único , un precio que representa a todos los bienes y servicios .

En Macroeconomía vamos a prestar especial atención a los siguientes objetivos

- **Estabilidad de precios**
- **La producción**
- **El empleo**

Función de producción

Es una función que permite evaluar la producción conjunta de una economía , no la producción de una determinada empresa o de un determinado sector sino la producción de la economía en su conjunto.

Analíticamente se podría definir de la manera siguiente

$$Y = f(k, L)$$

K **Capital** → El Stock de capital depende de la inversión y se financia con el ahorro

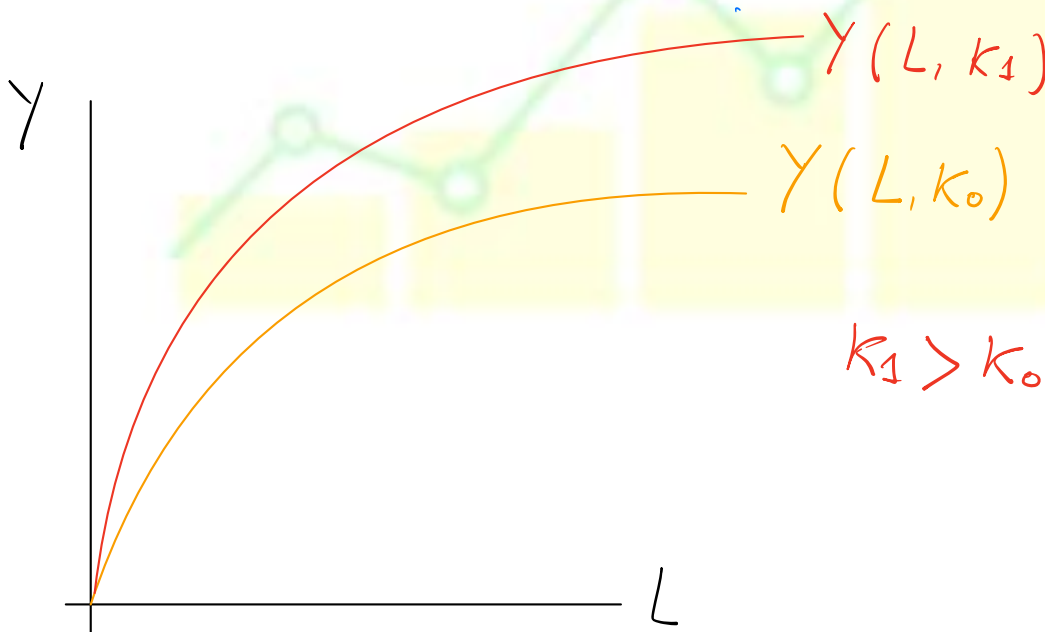
L **Trabajo** → Mano de obra

Dada la función de producción podemos definir la productividad como la cantidad de producción por unidad de trabajo, es decir, si la producción es de 100 unidades y las horas trabajadas son de 25 la productividad será

$$\text{Productividad} = \frac{100}{25} = 4$$

Un factor que debemos tener en cuenta en el estudio macroeconómico es el tiempo, distinguiendo entre **corto y largo plazo**.

- **Corto plazo**, analiza cambios en la producción pero debidos sobre todo a cambios en el factor trabajo, ya que en periodos cortos de tiempo es más difícil modificar el stock de capital. Se darán sobre todo movimientos a lo largo de la curva de producción
- **Largo plazo**, el factor capital es más fácil de modificar en el largo plazo, eso llevará a desplazamientos de la función de producción.



Tipos de variables económicas.

- **Endógenas** , son variables que vienen explicadas dentro del modelo , por ejemplo la producción **Y** , una variable que se puede calcular a través de la función de producción.

$$Y = F(k, L)$$

$$Y = 2L^2 \cdot K$$

$$\begin{matrix} L = 10 \\ \kappa = 1 \end{matrix} \longrightarrow y = 2 \cdot 10^2 \cdot 1 = 200$$

- **Exógenas** , variables que vienen dadas desde fuera del modelo pero que afectan al modelo, por ejemplo **un incremento de la base monetaria**.
- **Stock** , variables que reflejan una fotografía de un instante de la economía , por ejemplo **el paro**. Cuando hablamos de paro hablamos del paro en un instante , ahora mismo el número de parados es de
- **Flujo** , realizan una medición en un periodo de tiempo , no en un instante sino en un periodo de tiempo , por ejemplo **el PIB** , el PIB es la producción realizada dentro de las fronteras de un país durante un tiempo, que puede ser un año , un mes

Los distintos agentes económicos (consumidores , empresas ...) pueden ver afectadas sus decisiones en función del entorno macroeconómico. Un entorno macroeconómico favorable puede llevar a los **consumidores** a un aumento en el consumo, puede llevar a las **empresas** a un incremento en la inversión , factores que como se verá en otro tema pueden afectar a la producción . Lo mismo sucede ante entornos macroeconómicos desfavorables, como puede ser **una crisis financiera**, que puede afectar a los hábitos en el consumo p9r parte de los consumidores , puede afectar a las empresas en sus decisiones de inversión , llevándolas a tomar posturas más conservadoras a la espera de un entorno más fiable .

Objetivos de la Macroeconomía.

Los tres más relevantes son

- **Producción** ,conseguir un crecimiento de la producción sostenido a lo largo del tiempo medido a través del PIB . Esto nos puede llevar a la definición **del PIB potencial** , el cual podría explicarse como el nivel máximo de producción que puede mantenerse dada una tecnología y una población
- **Estabilidad de precios** , lograr un nivel de precios estable en el tiempo.
- **Empleo** , posiblemente la variable que más sienten los individuos .

A veces conseguir todos los objetivos es complicado porque hay objetivos que entran en conflicto . **La inflación y el desempleo** suelen evolucionar en sentido inverso . Cuando uno quiere luchar contra el desempleo suele aplicar medidas que incrementan la inflación y a la inversa , cuando uno quiere reducir la inflación suele incrementar el desempleo.

La situación contraria a la **inflación** es la **deflación** , que puede verse como una bajada en el nivel de precios , como sucedió durante la gran depresión 1929-1932, o más recientemente en nuestra zona , después de la última crisis financiera , la Eurozona entró en una senda de atonía que nos llevó a una deflación.

Otras variables que pueden preocupar a los macroeconomistas son el **déficit público**, situación en la que los gastos del sector público superan a los ingresos, situación que puede afectar como veremos en otro tema a la inversión efectuada por las empresas . También es importante para los macroeconomistas **el déficit exterior**, situación que se da cuando las importaciones superan a las exportaciones. Esto llevará a un endeudamiento de la economía.

Instrumentos de política macroeconómica.

Para conseguir estos propósitos , por lo menos los objetivos principales (producción, empleo y precios) , las autoridades disponen de una serie de herramientas o instrumentos que podemos englobar en dos grandes grupos , a los que llamaremos de **política fiscal y de política monetaria** .



Política monetaria.

Es llevada a cabo en la zona euro por el BCE . Mediante este tipo de políticas se altera la oferta de dinero (oferta monetaria) y cuyo fin es modificar los tipos de interés afectando con ello al consumo , a la inversión y todo aquello que dependa del tipo de interés .

En periodos de crecimiento económico ante la presión alcista interesa llevar a cabo políticas monetarias restrictivas, y en periodos de recesión económica interesará todo lo contrario , activar políticas monetarias expansivas.

Política fiscal.

Es llevada a cabo por el gobierno y afecta a todas aquellas decisiones que tengan que ver con el gasto público e impuestos .

El **gasto público** se divide en dos

- **Gasto corriente**

Dentro del gasto corriente encontramos : subsidios de paro, pensiones , salarios, intereses de la deuda....

- **Gasto de capital.**

Aquí encontramos gastos de inversión y transferencias de capital.

Impuestos.

Afectan en el consumo reduciendo la renta disponible de los hogares , reducen el ahorro con lo cual también afectan a la inversión .

Otras políticas , política exterior y política de oferta.

La política exterior afecta a las relaciones de una economía con terceros países . Una variable especialmente relevante es la diferencia entre las exportaciones y las importaciones, lo que llamaremos el **saldo exterior** .

Las autoridades llevan a cabo la política exterior a través de dos herramientas

Política comercial: tiene que ver con los aranceles ,contingentes y otros tipos de medidas que contribuyan a mejorar el saldo exterior .

Gestión financiera internacional . Aquí la variable es el tipo de cambio.

Las políticas de oferta esperan conseguir las siguientes metas

- Reducción de la tasa de paro
- Disminución de precios
- Aumento de la productividad media del trabajo y del PIB potencial

Modelo de oferta y demanda agregada.

A través del modelo de **oferta y demanda agregada** podemos analizar el funcionamiento de la economía

Demanda agregada. Es la cantidad total que está dispuesta a gastar los distintos sectores de la economía

Sus componentes son : Consumo , inversión , gasto público , exportaciones netas

$$Y = C + I + G + XN$$

Sobre **la demanda agregada** inciden dos tipos de variables, unas de forma directa (las llamaremos variables no financieras) y otras de forma indirecta (que llamaremos variables financieras)

Variables no financieras:

Consumo: ropa, alimentos,...

Inversión: instalaciones, maquinaria

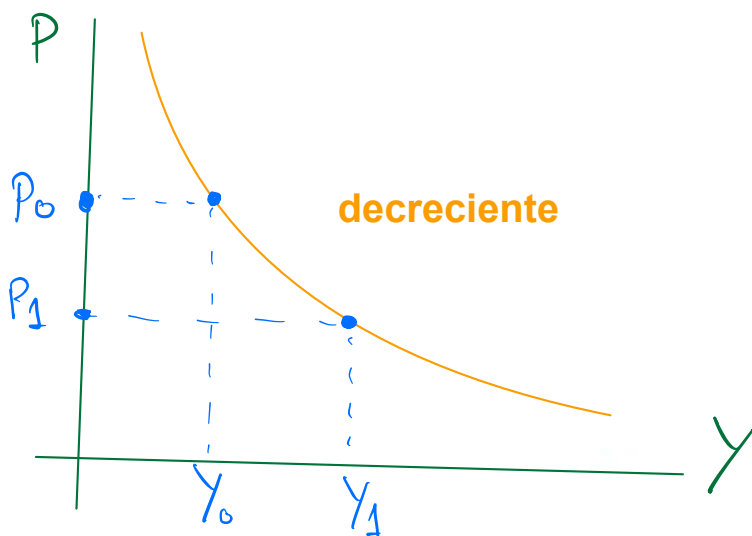
Gasto público: ordenadores, trenes,...

Exportaciones netas: Exportaciones menos importaciones

Variables financieras :

Afectan de forma indirecta a la demanda , destacamos como variable al **dinero**.

La cantidad de dinero afecta de manera directa al tipo de interés , y el tipo de interés afectará tanto al consumo como a la inversión .



Es decreciente ya que al bajar los precios aumentará la cantidad demandada por los distintos agentes .

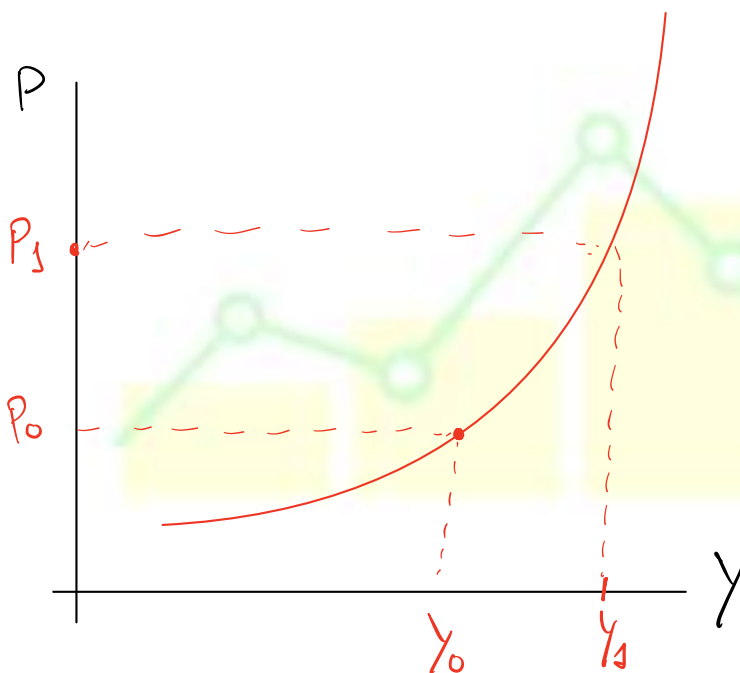
Oferta agregada .

La oferta agregada estará formada por todos los bienes y servicios que las empresas de una economía están dispuestas a ofrecer dependiendo del nivel de precios, durante un tiempo . Aunque básicamente recoge la relación que hay entre el nivel de producción y el nivel de precios.

Veamos qué relación existe entre el nivel de producción y los precios .

Supongamos que se produce un incremento en la producción, este incremento provocará :

- incremento en los salarios nominales , ya que el número de trabajadores en paro disminuirá , las empresas deberán competir por trabajadores cada vez más escasos y eso hará incrementar el precio .
- Los factores productivos serán más caros sobre todo de aquellos que sean limitados , ya que al tener que competir las empresas por esos factores escasos deberán pagar más por ellos .



Fijación de precios de una empresa según un margen sobre el coste de producción .

Suponemos de partida que las empresas fijan los precios de sus productos añadiendo un margen sobre su coste de producción.

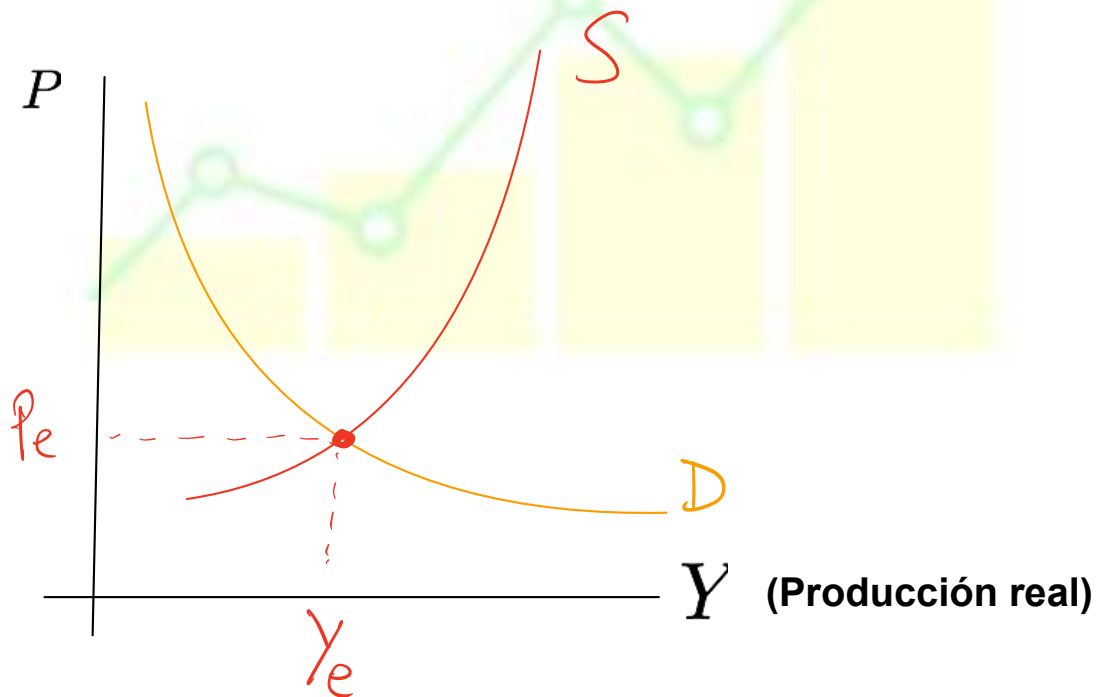
Ejemplo

La empresa fija un margen de un 10% sobre su coste . El coste es de 5€ , entonces el precio fijado será de

$$5 + 0,1 * 5 = 5,5€$$

Este margen dependerá de cada sector . Hay sectores con más competencia, por tanto ahí el margen será más reducido y en los sectores con menos competencia el margen será más amplio . A nosotros nos interesa un margen medio , o sea la media de los distintos márgenes y supondremos que ese será el margen aplicado por las empresas .

Equilibrio macroeconómico .



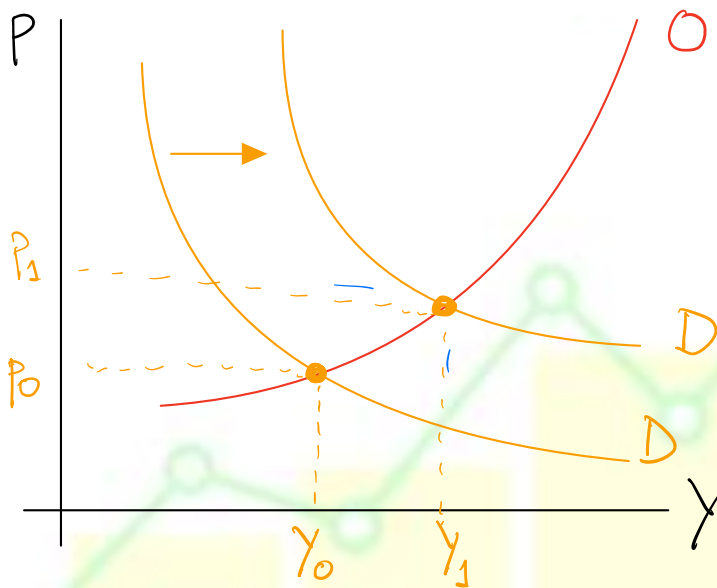
Perturbaciones de la oferta y demanda agregada .

Una perturbación en la oferta o en la demanda agregada es cualquier acontecimiento que desplace dichas curvas.

Por perturbaciones en la demanda agregada podríamos citar

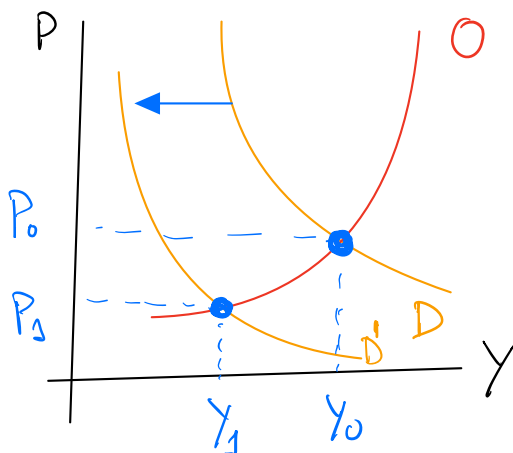
- Un aumento de gasto público
- Un incremento en la oferta monetaria
- Una bajada de impuestos, un aumento del consumo autónomo

Estos acontecimientos y otros muchos que iremos viendo a lo largo del curso desplazarán la curva de **demanda agregada** hacia la derecha .



El efecto de una perturbación positiva de la demanda agregada es un mayor nivel de producción y un mayor nivel de precios.

También se podría dar una perturbación negativa en la demanda agregada lo cual tendría un efecto contrario al anterior , es decir , disminuiría la producción y bajaría el nivel de precios .



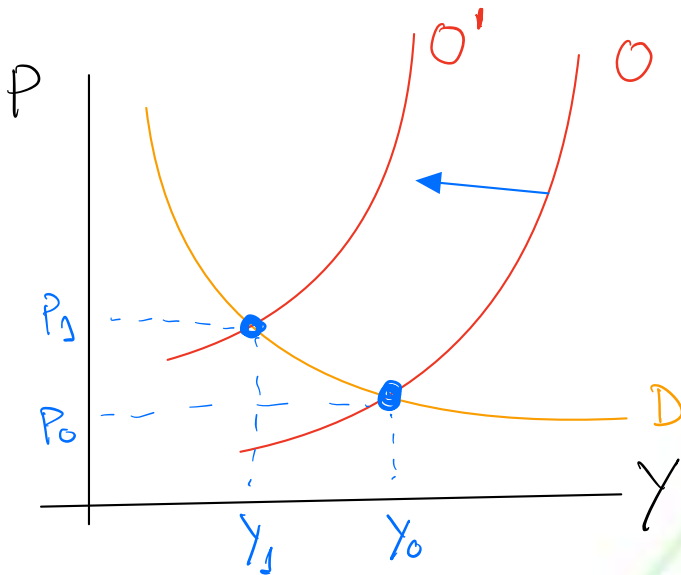
Perturbaciones negativas en la demanda agregada:

- Subida de impuestos
- Reducción gasto público
- Reducción del consumo autónomo...

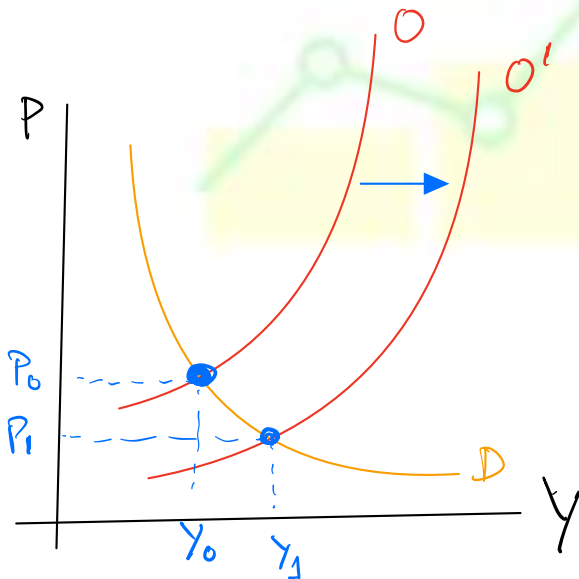
Perturbaciones en la oferta agregada

Suelen ser acontecimientos diferentes al nivel de precios que tengan su repercusión en los costes unitarios de producción. Podríamos citar a modo de ejemplo :

- Cambio tecnológico que permita a la empresa ser más productiva
- Cambio en el precio del petróleo
- Catástrofe natural



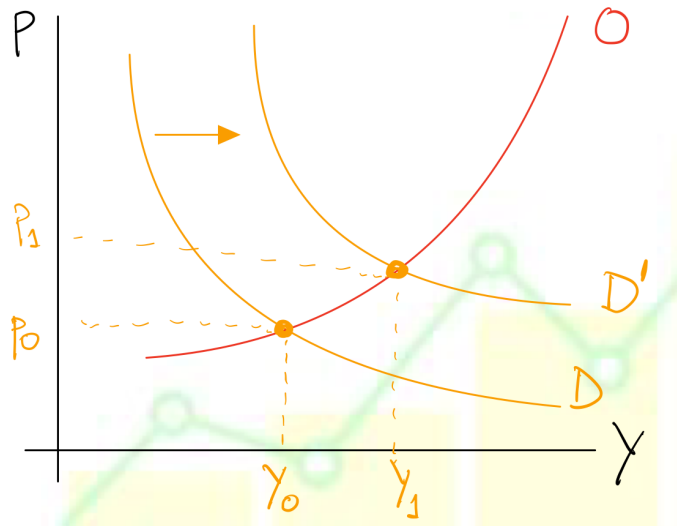
Efecto de una perturbación negativa de oferta como por ejemplo una subida del precio del petróleo . Se produce una reducción en la producción y una subida del nivel de precios



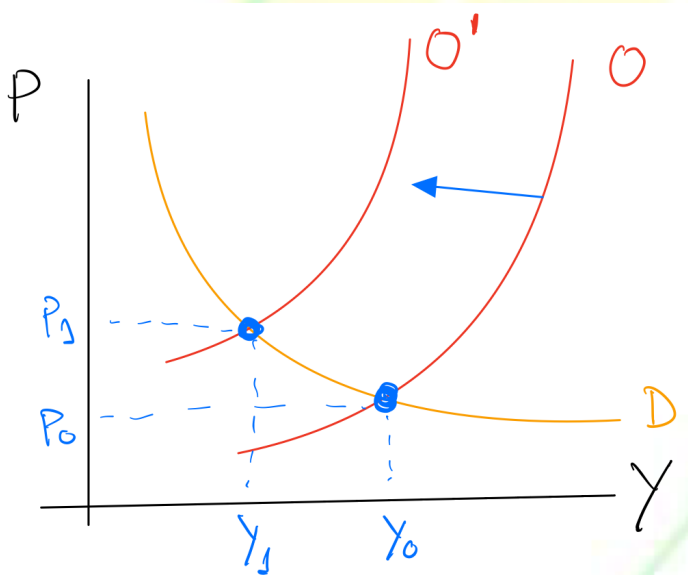
Efecto de una perturbación positiva en la oferta agregada. Aumenta el nivel de producción y disminuyen los precios .

Podríamos intentar ver algunos acontecimientos recientes de la historia de España mediante el modelo de **oferta y demanda agregada**.

- Fuerte crecimiento de la economía española a finales de los 60 y principios de los 70 , con un fuerte incremento del gasto público, una fuerte reactivación del comercio internacional. En términos del modelo de **oferta y demanda agregada** supuso un desplazamiento de la curva **demandada agregada**



- Fuerte crisis de los años 70 (la crisis del petróleo) que supuso un fuerte aumento de los costes de producción. En nuestro modelo sería una perturbación negativa de la curva de **oferta agregada**



El aumento del precio del petróleo, llegó a crecer un 500% supuso un shock o perturbación negativa en la oferta. Aquellas economías más dependientes del petróleo sufrieron un impacto mayor , con caídas más severas en la producción y una subida mayor en los precios .

Incorporación de las nuevas tecnologías .

A finales del siglo XX y principios del XXI se produjo la incorporación masiva de las nuevas tecnologías. Esto supuso un shock o una perturbación positiva de oferta que supuso un incremento en la producción y una reducción en el nivel de precios.



