

CAPÍTULO 1. INFORMACIÓN FINANCIERA Y ANÁLISIS DE ESTADOS FINANCIEROS

EJERCICIOS PRÁCTICOS

Ejercicio 1.1 Elementos de los estados financieros y efectivo

Indique cómo afecta cada una de las siguientes operaciones a los elementos de los estados financieros principales y al efectivo o tesorería. Cumplimente la tabla que se facilita, utilizando los siguientes símbolos: A = Aumenta, D = Disminuye, y dejando en blanco la celda cuando no afecta.

- a) Cobro de ingresos por servicios prestados. ✓
- b) Pago del alquiler del mes actual. ✓
- c) Compra al contado de un terreno → ΔIN (A)
- d) Concesión de un crédito a una empresa filial. ✓
- e) Recuperación de una parte del principal del crédito anterior. ✓
- f) Acuerdo y pago a los socios de un dividendo. ✓
- g) Ampliación del capital social. Las nuevas acciones se destinan a pagar un nuevo edificio. ✓
- h) Adquisición de una maquinaria financiada en su importe total por el vendedor. ✓
- i) Liquidación de una parte del principal de un préstamo. ✓
- j) Obtención de un nuevo préstamo bancario en mejores condiciones de plazo y tipo de interés. ✓
- k) Ampliación del capital social pagando los socios en efectivo el precio de los títulos. ✓
- l) Registro de gastos devengados pendientes de pago.
- m) Registro de ingresos devengados pendientes de cobro.

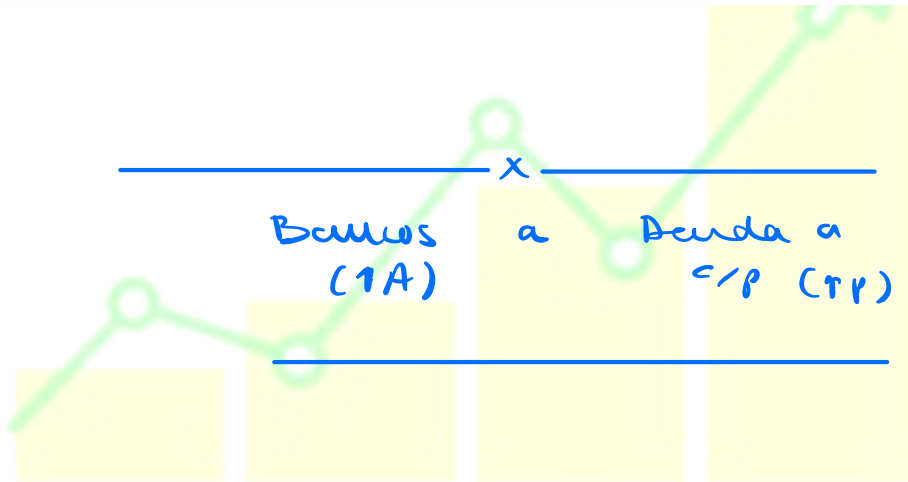
	x	H	
Bancos (↑A)	a	Capital (↑Neto)	x

	x	
Gasto	a	pendiente pago (↑↑)

Presente su respuesta en la siguiente tabla en donde se facilita la solución, a modo de ejemplo, de la operación a).

(tercería)

	Activo	+	Gastos	=	Pasivo	+	Neto	+	Ingresos	Efectivo
a)	A (↑)								(↑) A	A
b)	D		A							D
c)	A / D									D
d)	A / D									D
e)	A / D									A
f)	D						D			D
g)	A						A			-
h)	A				A					D
i)	D				D					D
j)	A				A					A
k)	A						A			A
l)			A		A					
m)	A								A	



Ejercicio 1.2 Cobrado de clientes y pagado a proveedores

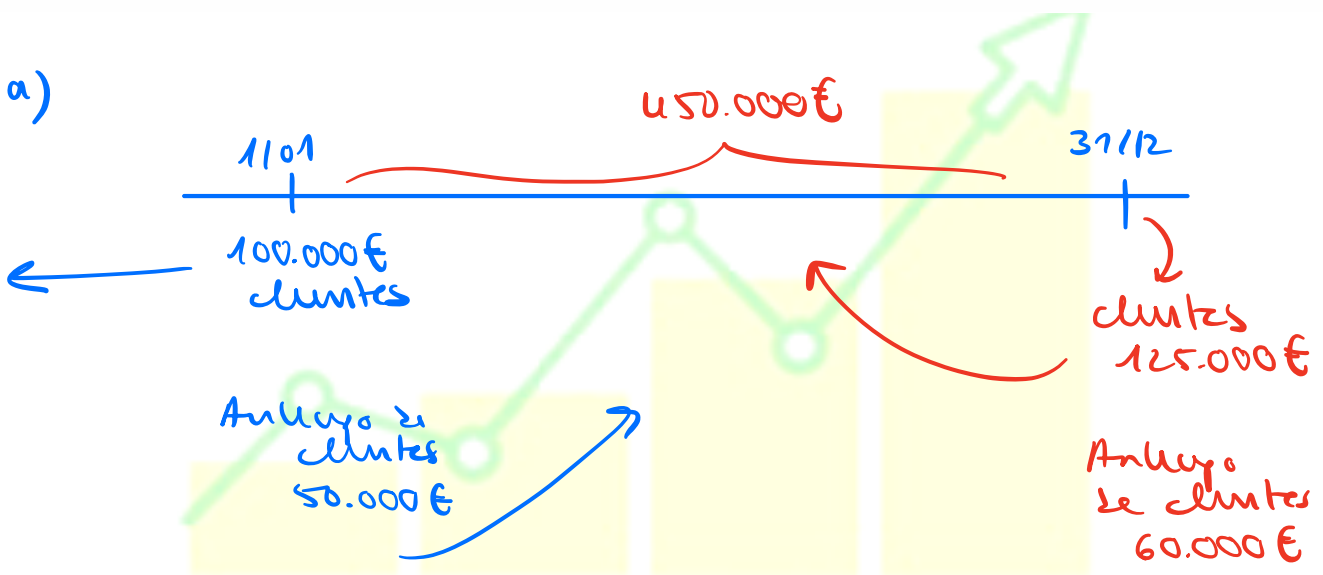
Analice la información que se facilita seguidamente:

	31 de diciembre	1 de enero
Cientes y efectos comerciales por cobrar (A)	125.000	100.000
Anticipos en efectivo recibidos de clientes (P)	60.000	50.000
Existencias de mercaderías	122.000	145.000
Proveedores y efectos comerciales por pagar	75.000	60.000

SE PIDE:

- a) Si la cifra anual de ventas ascendió a 450.000 euros, ¿cuál fue el importe total cobrado de los clientes en el ejercicio?
- b) Si el coste anual de la mercancía vendida ascendió a 270.000 euros, ¿cuál fue el importe total pagado a los proveedores en el ejercicio?

a)

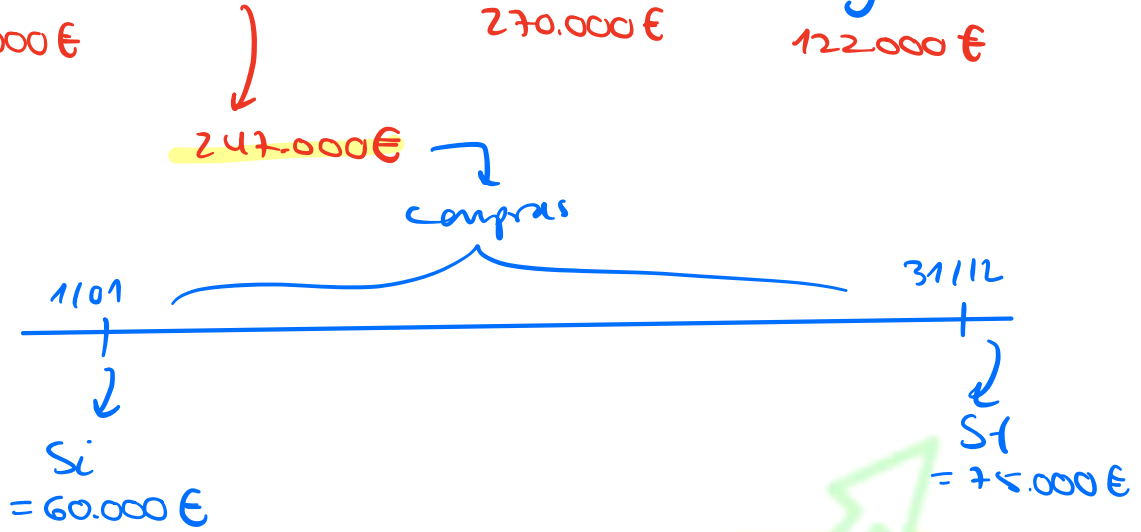


$$\begin{array}{r}
 \text{Ventas anuales} \rightarrow 450.000 \text{ €} \\
 + \text{ Si clientes} \rightarrow + 100.000 \text{ €} \\
 - \text{ Ft clientes} \rightarrow - 125.000 \text{ €} \\
 - \text{ Si anticipo clientes} \rightarrow - 50.000 \text{ €} \\
 + \text{ Sf anticipo} \rightarrow + 60.000 \text{ €} \\
 \hline
 = 435.000 \text{ €}
 \end{array}$$

b) ¿Compras?

$$E_i + \text{compras} = \text{coste ventas} + E_f$$

145.000 € 270.000 € 122.000 €



Pago a proved. :

$$\begin{aligned} \text{compras} &\rightarrow 247.000 \text{ €} \\ + \text{Si proved.} &\rightarrow +60.000 \text{ €} \\ - \text{St proved.} &\rightarrow -75.000 \text{ €} \\ \hline &= 232.000 \text{ €} \end{aligned}$$

Ejercicio 1.3 Venta de maquinaria parcialmente amortizada

El 31 de agosto de 20X0 cierta empresa compró una maquinaria por 44.000 euros que amortiza linealmente en siete años computando un valor residual de 2.000 euros. Dicha máquina se vendió el 30 de junio de 20X4 por 18.000 euros. ¿Cuál fue el resultado producido por esta venta, teniendo en cuenta que dicha empresa, que cierra sus ejercicios anuales el 31 de diciembre, sigue el criterio de amortizar por el año completo cuando adquiere activos fijos amortizables pero no computa gasto alguno por este mismo concepto en el año en que se venden?

$$\text{Resultado de la venta} = \text{Precio venta (18.000€)} - \text{VC (20.000€)} = -2.000€$$

$$\text{VC} = \text{coste (44.000€)} - \text{AAIM}$$

$$\text{cuota anual amortiz} = \frac{44.000 - 2.000}{7} = 6.000€/\text{año}$$

$$\text{AAIM} = 4 \text{ años} \times 6.000€ = 24.000€$$

(x0, x1, x2, x3)

$$\text{VC} = 44.000 - 24.000 = 20.000€$$

Ejercicio 1.4 Margen bruto de una empresa comercial

Los registros contables de una empresa comercial proporcionan la siguiente información (considere que todas las compras de mercancías se realizan a crédito):

	31-12-20X3	31-12-20X2
Existencias de mercaderías	10.600	10.300
Cientes y efectos comerciales a cobrar	5.400	4.800
Proveedores y efectos comerciales a pagar	5.900	6.380

Durante el año 20X3 las ventas al contado ascendieron a 23.200 euros; se cobraron de los clientes por ventas a crédito 130.800 euros; y, se pagaron a los proveedores 93.200 euros.

SE PIDE:

Calcule el margen bruto obtenido en dicho año.

(Nota: Margen bruto = Ventas netas - Coste de ventas.)

$$MB = 154.600 - 92.420 \text{ €} = 62.180 \text{ €}$$

\swarrow ventas al contado = 23.200 €
 \searrow ventas a crédito = 131.400 €
 } = 154.600 €

(A) clientes	
D	H
(Si) 4.800 € ventas a crédito (↑)	130.800 € (cobros)

\downarrow
 = 131.400 €

Sf = 5.400 €

proveedores (P)	
D	H
pagos a prov. 93.200 €	6380 € (Si) compras a crédito ??

Sf = 5900 €

\rightarrow = 72.720 €

$$\text{Coste ventas} = \text{Ei} + \text{compras mercad.} - \text{Ej} = 10.300 \text{ €} + 72.720 \text{ €} - 10.600 \text{ €} = 92.420 \text{ €}$$



Ejercicio 1.5 Coste de ventas y existencias finales por FIFO, LIFO y CMP

Considerando la siguiente información financiera, de una empresa comercial, referida al último ejercicio cerrado:

Trimestre	Compras en unidades	Coste unitario (€)	Compras en euros
1º	200 X	22	= 4.400
2º	→ 300 X	24	= 7.200
3º	300	26	7.800
4º	200	28	5.600
Totales	1.000		25.000

SE PIDE:

Calcule el coste de las unidades vendidas y valore las existencias finales por los métodos FIFO, LIFO y coste medio ponderado (CMP) teniendo en cuenta, además, que:

- El inventario inicial estaba formado por 400 unidades adquiridas a un coste unitario de 20 euros.
- A lo largo del año se vendieron 800 unidades y el inventario final se compone de 600 unidades.

FIFO

Coste ventas (800u) →

$$\begin{aligned} 400u \times 20€ &= 8.000€ \\ 200u \times 22 &= 4.400€ \\ 200u \times 24 &= 4.800€ \end{aligned} \quad \left. \vphantom{\begin{aligned} 400u \times 20€ \\ 200u \times 22 \\ 200u \times 24 \end{aligned}} \right\} = 17.200€$$

Ej (600u) →

$$\begin{aligned} 100 \times 24€ &= 2.400€ \\ 300 \times 26 &= 7.800€ \\ 200 \times 28 &= 5.600€ \end{aligned} \quad \left. \vphantom{\begin{aligned} 100 \times 24€ \\ 300 \times 26 \\ 200 \times 28 \end{aligned}} \right\} = 15.800€$$

= 33.000€

LIFO

Coste ventas (800u) →

$$\begin{aligned} 200u \times 28€ &= 5.600€ \\ 300u \times 26 &= 7.800€ \\ 300u \times 24€ &= 7.200€ \end{aligned} \quad \left. \vphantom{\begin{aligned} 200u \times 28€ \\ 300u \times 26 \\ 300u \times 24€ \end{aligned}} \right\} = 20.600€$$

Ej (600u) →

$$\begin{aligned} 200 \times 22 &= 4.400€ \\ 400u \times 20 &= 8.000€ \end{aligned} \quad \left. \vphantom{\begin{aligned} 200 \times 22 \\ 400u \times 20 \end{aligned}} \right\} = 12.400€$$

CMP

$$\begin{array}{r} 4000 \times 20 \text{€} = 8.000 \text{€} \\ 1.000 \text{u} \longrightarrow 25.000 \text{€} \\ \hline 14000 \qquad \qquad \qquad 33.000 \text{€} \end{array}$$

$$\text{CMP} = 23'5714 \text{€ / u}$$

$$\text{coste ventas } \rightarrow 8000 \times 23'5714 = 18.857 \text{€} \\ (\text{8000u})$$

$$\text{Ej (6000u)} \rightarrow 6000 \times 23'5714 = 14.143 \text{€}$$



